

뇌혈관 조영술

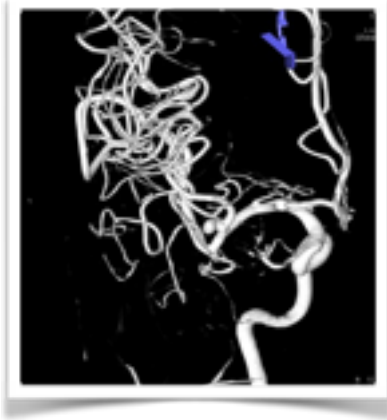
영남대학교 병원 뇌졸중 센터/신경외과

Yeungnam University Medical Center



뇌혈관 조영술이란 무엇인가요?

뇌혈관 조영술이란 뇌혈관에 발생한 질환을 진단(혹은 확인)하거나 치료 방법을 결정하기 위해 경동맥과 뇌혈관의 내부를 방사선을 이용하여 사진을 찍는 것을 말합니다.



뇌혈관 조영술을 꼭 해야 하나요?

이전에 CT 및 MRI 등으로 질병을 확인하였다고 하더라도, 이는 진단적 목적으로 한 검사이기 때문에 이 검사만을 가지고는 치료의 계획을 정확하게 세울수는 없습니다. 뇌혈관 조영술은 이러한 검사를 바탕으로 병변에 대한 치료를 계획하고 동시에 치료를 시행하는 정밀 검사방법이라고 생각하시면 됩니다.

검사는 어떻게 진행이 되나요?

뇌혈관 조영술은 아래 사진과 같은 뇌혈관 조영실에서 시행을 합니다. 환자는 다음 그림과 같은 침대에 누운 상태로 검사가 이루어지게 됩니다. 검사는 각성하 마취로 이루어지며, 대퇴부에 국소마취를 시행한 이후 혈관조영술이 이루어 집니다. 대퇴부에 국소마취를 시행한 이후 뇌혈관 검사를 위한 카테터를 대퇴동맥에 삽입하게 되며, 카테터가 대퇴혈관에 들어가는 동안 약간의 이물감을 느낄 수도 있습니다. 대퇴혈관을 통과한 카테터는 심장을 지나서 환자의 경동맥까지 진행을 하게 됩니다.

뇌혈관 조영술은 어떻게 이루어지게 되나요?

질환이 의심되는 혈관까지 도달한 카테터로 조영제를 주입하게되며, 혈관 안으로 주입된 조영제를 촬영할 수 있는 특수엑스레이 기술을 사용하여 뇌혈관의 정보를 얻게 됩니다. 혈관 안으로 조영제가 주입되는 순간에는 머리가 뻐깍거리는 느낌이 들거나 약간의 열감을 느낄 수도 있습니다만 수초 안에 사라지게 됩니다. 검사가 진행되는 동안에 머리쪽에 위치한 기계가 움직여서 약간의 소음이 발생할 수도 있지만, 이것은 병변의 위치와 모양에 대한 자세한 정보를 의료진에게 제공하여 환자에게 최선의 치료방법을 결정하는데 도움을 줍니다.



검사가 끝난 이후에는 어떤 일들이 이루어 지나요?

뇌혈관 조영술이 끝나게 되면 혈관안쪽으로 들어가 있던 카테터를 제거하며, 상처부위를 막기 위한 특수 폐쇄장치를 사용하게 됩니다. 추가적인 압박이 필요한 경우에는 의사가 상처부위를 손으로 압박하여 지혈을 할 수도 있습니다. 이후 2~4시간의 침상안정 이후 상처부위를 확인하고 퇴원을 하게 됩니다.

뇌혈관 조영술의 부작용은 어떻게 되나요?

뇌혈관 조영술로 인한 신경학적 합병증의 가능성은 매우 드물며 대부분 후유증을 만들지 않고 회복되는 것으로 알려져 있습니다. 하지만, 간혹 상처부 출혈, 조영제 알러지, 얼굴의 이상감각, 대퇴혈관의 손상 및 혈전 등의 국소적인 부작용 등이 발생할 수 있습니다. 퇴원 후 이러한 부작용이 발생하면 의료진의 진단과 치료가 필요할 수 있으니 반드시 응급실로 내원하시길 바랍니다.

705-717 대구광역시 남구 현충로 170 ,Tel. 053-623-8001, 뇌졸중센터. 053-620-4473

